



Kalmar Senioruniversitet
I samverkan med Folkuniversitetet i Kalmar



Höstprogram 2026

INNEHÅLL

Ordföranden har ordet	3
Månadsmöten	4
Föreläsningar	
Aktuellt från Linnéuniversitetet	6
Konst, teknikhistoria och musik	8
Studiecirklar	
Språk	13
Litteratur	17
Juridik, AI	18
Historia, Svamp	20
Ekonomi, Hälsa, QUIZ!	22
Exkursioner	24
Studiebesök	28
Resor	34
Grundidéer, verksamhet, medlemskap	35
Anmälan och antagning	36
Kalmar Senioruniversitets styrelse	38
Kansligrupp & Folkuniversitetets kontaktperson	39

Programredaktör: Johan Sandholm
Tryck: Yellowprint, Kalmar
© Kalmar Senioruniversitet, 2026

KSU höstprogram 2026, ordföranden har ordet

Var så god!

Här kommer höstprogrammet 2026.

Tiden tycks rusa iväg. Det känns som det var igår när jag introducerade katalogen för innevarande vårprogram. Det känns alltid trevligt och tillfredsställande när styrelsen får leverera en ny programkatalog.

Kalmar Senioruniversitet utgör en samlingsplats för bildning och kunskap i varierande ämnen genom att anlita föreläsare och kursledare som är specialister inom sina respektive ämnen. Styrelsen hoppas att vi, bland annat med tips från våra medlemmar, lyckats sammanställa ett utbud inför hösten 2026 med intressanta månadsföreläsningar, Linnéföreläsningar, studiecirklar, exkursioner och resor som kan attrahera medlemmarna. Var så god att studera höstprogrammet och glöm inte att göra dina aktivitetsanmälningar i god tid. Som alltid gäller att efter visst angivet datum (se under rubriken ”Anmälan och antagning”) sker lottnings bland samtliga anmälda om en aktivitet blivit övertecknad. Observera dock att för resor gäller särskilt angivet sista datum för anmälan om deltagande.

Vi samverkar med Folkuniversitetet som bl.a. svarar för kursanmälningar, utskick av kallelser och fakturor samt telefonförfrågningar när vårt eget kansli inte är öppet. Besök gärna vår hemsida www.kalmarsu.se regelbundet. Där kan du anmäla dig till kurser, se förändringar av utbudet och få besked om nya aktiviteter.

Via Mina Aktiviteter kan vi genomföra digitala massutskick vid förändringar av våra program. Jag uppmanar även medlemmarna att meddela ändringar vad gäller adress, telefonnummer och e-postadress till vårt kansli via vår hemsida.

Jag avslutar med att rikta ett stort tack till alla som bidragit till höstens kommande program.

Kalmar Senioruniversitet
Claes Forsgren



MÅNADSMÖTEN

Månadsmöten äger rum måndagar, datum enligt nedan kl. 13.30 till ca 15.00 i Lorensbergskyrkan, Lorensbergsleden 8, Kalmar. Månadsmöten är avgiftsfria för medlemmar. Övriga erlägger 100 kr per möte.

Fika! Nytt för terminen! Kom i tid för att hämta din fikabiljett så finns kaffe/te och något till färdigt efter föreläsningen. Du betalar med swish i caféet.

7 september – Föreläsning boken Ölands historia

Gunnar Aldestam är folkbildare och var på 1980-talet initiativtagare till Bildningsförlaget, som senare utvecklades till Kackelstugan – ett öländskt bildningscentrum. Gunnar har även gjort en hel del annat: socialarbetare, kurator, författare, folkhögskollärare, skolledare, gallerist, reseledare, politiker, förläggare, krögare, vinimportör, kock, folkvald president i B7 som representant för de sju största öarna i Östersjön, (5 länder och sju öar). Något han är rätt ensam om.

Föreläsningen handlar om tillkomsten av hans senaste bok "Ölands forntida historia". Boken som kom ut förra sommaren är en guidebok som har blivit mycket uppskattad. Den innehåller en mängd illustrationer av den öländska konstnären Bengt "Vasa" Andersson från Kårehamn, samt en separat karta med förslag på 42 besöksmål på Öland.



5 oktober – Diplomati i en ny tid

Diplomaten **Anders Lidén** är filosofie doktor i statsvetenskap vid Lunds universitet där han disputerade 1980. Under närmare 40 år har han arbetat som framgångsrik diplomat på olika håll i världen. Han har varit Sveriges FN-ambassadör i New York i 6 år och dessutom haft flera viktiga uppdrag inom FN. Anders har varit Sveriges ambassadör i Israel, Zimbabwe, Malawi, Mauritius, Cypern och Finland. Därtill har han tjänstgjort i Libanon och Jordanien. 2025 utsågs han till senior rådgivare vid Ålands fredsinstitut. Anders är också krönikör i Barometern-OT.



I sin föreläsning tar Anders utgångspunkt i sina böcker "Diplomati i praktiken" där han ger viktiga inblickar i det praktiska uppdraget att agera ur ett svenskt och nordiskt perspektiv och "Diplomati och uppriktiga samtal" som beskriver svensk utrikespolitik och hans liv som diplomat.

Han knyter också an till aktuella händelser i världspolitiken och belyser dem utifrån sin långa erfarenhet som ledande diplomat. Särskilt kommer han att ta upp de utmaningar som diplomatin möter i en tid med en förändrad världsordning.

MÅNADSMÖTEN

2 november – Europas utmaningar i en turbulent omvärld

Rolf Gustavsson, före detta utrikeskorrespondent för Svenska Dagbladet och Sveriges Television med inriktning på Europa med utgångspunkt Bryssel (1984 – 2010). Dessförinnan utrikeschef på Rapport, korrespondent i Rom och redaktionschef på Aktuellt. Författare bl.a. till en biografi om Ingvar Carlsson i Bonniers statsministersamling och en självbiografisk essäsamling "Europeiska episoder". Fortfarande regelbunden krönikör i Svenska Dagbladet. Belönad med ett flertal utmärkelser och utnämnd till Riddare av Frankrikes Hederslegion. Bosatt på Österlen.

Föreläsningen syftar till att analysera det aktuella läget för Europa i den nya konfliktfyllda världsordningen.

7 december – Vart är Afrika på väg?

Görrel Espelund är journalist, författare och moderator. Som redaktör på Utrikespolitiska institutet skriver hon analyser om utvecklingen på den afrikanska kontinenten.

År 1993 utexaminerad efter treårig journalistutbildning vid Göteborgs universitet. Året därpå började hon frilansa som journalist. Genomförde en första reportageresa till Rwanda. Har sedan dess följt utvecklingen och försoningsprocessen i landet på nära håll. Åren 2004 – 2013 arbetade hon som frilansjournalist med bas i Sverige med inriktning på afrikansk utveckling, mänskliga rättigheter och internationell rätt.

År 2011 körde hon och hennes man bil genom Afrika, från Sydafrika till Egypten. Resan tog sju månader och resulterade i två uppmärksammade serier, en om skolbarn och utbildning, och en om afrikanska lantbrukares vardag. Åren 2014 – 2020 var hon bosatt i Sydafrika, frilansade och arbetade som Cultural Site Guide. Åren 1997–2004 arbetade hon som Afrikakorrespondent för Sydsvenskan och Göteborgs-Posten och bodde då i Sydafrika.

Bibliografi utdrag: Kallelsen 2024; Tavelhandlarens kaféresa 2020; Vita afrikaner – ett reportage om arv och identitet 2018; Kap till Kairo – anteckningar längs vägen (tillsammans med Andreas Karlsson) 2012; 8 kvinnor som skapat världsrubriker 2010.



LINNÉFÖRELÄSNINGAR / FORSKNING

Aktuellt från Linnéuniversitetet

”Ett universitet där allt är möjligt”

Föreläsningarna visar på universitetets olika kunskapsmiljöer. Föreläsarna delger oss de senaste rönen inom några aktuella forskningsområden.

Avgift	300 kr för höstens föreläsningsserie Övriga erlägger 100 kr per föreläsning
Tid	Onsdagar 16 september, 21 oktober, 18 november, 9 december kl. 13.30-15.00
Lokal	Lorensbergskyrkan, Lorensbergsleden 8, Kalmar
Ansvarig	Leif Marcusson, tfn 070-310 41 09

16 september – Medeltiden och helgonen

Anders Fröjmark (docent) kommer att prata om medeltiden och helgonen. Helgonen finns kvar i dagens Sverige som personnamn, kalenderdagar och symboler, samt lockar fortfarande pilgrimer. Mellan kristendomens införande och reformationen spelade helgonen en mycket större roll: den kristna kalendern strukturerade tiden, helgons gravar var viktiga målpunkter, och människor vandrade långa vägar för att nå dem. I en tid med låg läskunnighet fungerade helgonberättelser som folklitteratur, spridda muntligt och både underhållande och uppbyggliga – de förmedlade också kunskap om avlägsna platser och tider. Helgonkulten påverkade även det tidiga civilsamhället: gillen organiserades i helgonens namn som ömsesidiga stödorganisationer. Det fria föreningslivet, viktigt för lokal tillit, har därmed rötter i den medeltida helgonkulten.

21 oktober – Arbetets betydelse för den personliga identiteten – och sen då?

Katarina Zambrell (lektor) fokuserar på kopplingen mellan upplevelser i arbetet och den personliga identiteten. Att arbetet är viktigt för flertalet yrkesverksamma. Vi diskuterar sällan identitet eller relationen mellan arbete och identitet. Det innebär inte att identitetsfrågor är oviktiga. I stället pratar vi ofta och gärna om vårt arbete och de upplevelser arbetet medför. Det som detta prat handlar om är att identiteten utvecklas, stärks och/eller försvagas i arbetet, särskilt när vi berättar om våra arbetsrelaterade upplevelser. I sin föreläsning berättar Katarina bland annat om vilka aspekter eller dimensioner i arbetet som påverkar identiteten. Avslutningsvis vill Katarina öppna en diskussion med åhörarna om vad som händer med identiteten när vi lämnar yrkeslivet.

LINNÉFÖRELÄSNINGAR / FORSKNING

18 november – Akvatiska ekosystem i klimatförändring

Lnuoc for ”Ecology and Evolution in Microbial model System” undersöker dynamiken i ekologi och evolution av sammanlänkade organismer som är associerade med akvatiska ekosystem, från land genom kustområden och till öppet hav.

Petter Tibblins (docent) presenterar hur Östersjöns kustfiskar påverkas av ett varmare klimat. Östersjön förändras – och det går snabbt. Vattnet blir varmare, årstiderna förskjuts och förutsättningarna för livet under ytan förändras. I detta seminarium behandlas hur klimatförändringar påverkar kustnära fisksamhällen i stort. Vilka arter som kan komma att öka eller minska. Hur samspelet mellan arter förändras. Vad som händer när viktiga livshändelser, som lek och födotillgång, inte längre sammanfaller i tid. Fokus ligger på att förstå processerna bakom förändringarna – och vad de kan innebära för framtidens kustmiljöer.

Jarone Pinhassi (professor) berättar om marina bakteriers avgörande roll i de globala kretsloppen av kol, kväve och fosfor. Hälften av all fotosyntes på Jorden utförs av mikroskopiska alger i havet, och bakterier omsätter hälften av det organiska material som produceras – svårfattliga 72 miljoner ton kol per dag. För att förstå effekten av framtida klimatförändringar är därför forskning kring bakteriesamhällets artsammansättning och vilken funktion olika bakterier spelar i marina ekosystem central.

9 december – Förtroende, tillit, misstro, desinformation och konspiration i ett komplex medielandskap

Kunskapsmiljön ”En ifrågasatt demokrati” forskar om hur demokratin formas, prövas och utmanas – såväl på det politiska som det kulturella fältet, där värderingar, identiteter, lojaliteter och samhällsvisioner ställs mot varandra.

Kristoffer Holt (professor) berättar om hur förändringar i medielandskapet påverkar medborgarnas förtroende för nyhetsmedier och det offentliga samtalet, och vilka konsekvenser detta får för demokratins funktionssätt. Med fokus på tillit diskuteras drivkrafter bakom misstro, relationen mellan etablerade och alternativa medier samt risker för polarisering, desinformation och en försvagad gemensam verklighetsgrund, samtidigt som möjliga vägar för att stärka kritiskt tänkande och ett hållbart offentligt samtal lyfts fram.

Hanna Carlsson (docent) visar hur ett alltmer komplext informationslandskap – präglad av desinformation, konspirationsidéer och AI – utmanar tilliten till samhällets institutioner. I fokus står medie- och informationskunnighet (MIK) som en avgörande demokratisk kompetens. Föredraget lyfter särskilt folkbibliotekens roll som tillitsbärare och nyckelaktörer i att stärka människors förmåga att navigera i dagens informationsflöden.

I Konstens värld

Sören Björklund, journalist och tidningsman med stort kulturhistoriskt intresse, är bosatt i Mörbylånga. Han har skrivit en biografi över konstnären Helge Johansson samt dessförinnan böckerna Ivan Lönnberg – konstnären som stupade i första världskriget (2015) och Målarkolonin i Carolles (2018).

Kursen ges vid två tillfällen:

Grupp 1: 13/10, 20/10, 3/11

Grupp 2: 17/11, 1/12, 15/12

Kurstillfälle 1 – Vera Nilsson – konsten, kampen, Öland

Vera Nilsson är en av de stora i svensk konsthistoria. En stridbar och radikal expressionist – som inte tvekade att framföra sina åsikter om fred, frihet och jämlikhet. Hennes mor kom från Öland och Vera Nilsson vistades långa perioder på ön. Målade barn och det öländska landskapet som ingen annan. Längre var hon ägare till Lilla Nyborg i Borgholm.

Kurstillfälle 2 – Axel Kargel och kretsen kring Sjöstugan i Borgholm

Axel Kargel föddes i Kalmar men förknippas vanligtvis med sina öländska motiv. I flera decennier drev han och hans hustru Sjöstugan i Borgholm. Det blev en mötesplats för konstnärer och bohemer från när och fjärran. Här fanns Edvin Lindholm-Houge, Erik Ewald, Lil Silfverling, Barbro Danielsson och andra. Och här fanns poeten Nils Ferlin, vän till Kargel från Stockholmstiden

Kurstillfälle 3 – ”Siffran” och hans värld

Sigfrid Södergren, ”Siffran” kallad, föddes i Brazzaville i Franska Kongo. Föräldrarna var missionärer, verksamma i Afrika. Siffran växte därför upp på missionsförbundets barnhem på Lidingö. Tidigt sökte han sig till måleriet, studerade för Otte Sköld och på Konstakademien. Till Öland kom han genom giftermålet med poeten Nina Södergren. Familjen bosatte sig på östra sidan ön, levde och verkade här med avbrott för resor till Afrika. Sigfrid Södergren räknas som en av de stora Ölands-målarna.

Avgift 300 kr för hela serien

Deltagarantal 45

Tid Tisdagar enligt ovan kl. 13.30–14.30

Lokal Kalmar Konstmuseum, Stadsparken i Kalmar

Ansvarig Ulla Henriksson, tfn 070-335 59 07

Hushållens befriare?

Symaskinen, kylskåpet och dammsugaren, tre uppfinningar som skulle göra hushållsarbetet lättare och som på mycket kort tid kom att finnas i de flesta hem. Som all ny teknik möttes de av skepsis likaväl som förtjusning, de blev symboler för modernitet, effektivitet och marknadsfördes som i första hand kvinnornas befriare. Men blev det så?

Hur såg idéarbetet bakom uppfinningarna ut? Hur förändrades produkterna med tiden? Vilka kulturella avtryck har de gjort? Det skrivs just inga sånger om kylskåp, men de har formgivits på spännande sätt. Dammsugaren gav upphov till ytterst fantasifull reklam där häxor rider på en Volta istället för en kvast.

Symaskinsagenterna fick rykte om sig att vara stora förförare av landsbygdens kvinnor och det skrevs nidvisor om dem.

Kursledare	Rosemarie Holmström är konstnär, skribent och teknikkörd
Deltagarantal	15 (min 8)
Avgift	300 kr för hela serien, tre kurstillfällen
Tid	Tre föreläsningar tisdagar kl. 13.00-14.45. Start 6 oktober.
Lokal	Folkuniversitetet, Kaggensgatan 42, Kalmar
Ansvarig	Johan Sandholm, tfn 070-699 60 83



FÖRELÄSNINGAR / MUSIK

Klassisk musik

Sune Berglund har sedan 2015 varit kursledare för klassisk musik. Höstens program innehåller bland annat kammarmusik i form av stråkkvartetter men också symfonisk musik. Dessutom blir det för första gången ett frågeprogram.

25 september	Tondikter och andra orkesterverk
9 oktober	Jubileumsfavoriter
23 oktober	Stråkkvartetter, från Haydn till Glass
6 november	Musikfrågan "Strömmen"
20 november	Den sista symfonin

Kursledare	Sune Berglund, tfn. 070-371 63 15
Deltagarantal	60
Avgift	400 kr för hela serien
Tid	Fredagar enligt ovan kl. 10.00-12.15
Lokal	Orkestersalen, kulturhuset "Strömmen"
Ansvarig	Bengt Holmberg, tfn 070-604 96 25



FÖRELÄSNINGAR / MUSIK

Operans historia 1600 till idag

Johan Sandholm är folkbildare och musiker. I denna kurs ger han en översikt över operans utveckling från det tidiga 1600-talets Italien till dagens experimentella scenkonst. Med utgångspunkt i de första verken av Monteverdi följer vi hur operan etablerades som konstform och spreds över Europa, där den tog sig olika uttryck i länder som Frankrike, Tyskland och England.

Kursen belyser barockens prakt, den klassiska epokens reformsträvanden hos Gluck och Mozart samt 1800-talets blomstrande operakultur med tonsättare som Verdi och Wagner. Vi fortsätter med nationalromantiska strömningar och det tidiga 1900-talets modernism med namn som Puccini, Strauss och Berg.

Kursen blandar kortare föreläsningar med klingande exempel på ljud eller video.

Kursledare	Johan Sandholm, tfn 070-699 60 83
Deltagarantal	40
Avgift	400 kr för hela serien
Tid	Onsdagar kl. 10.00-12.15, varannan vecka, start 30 september. Fem tillfällen.
Lokal	Lorensbergskyrkan, Lorensbergsleden 8, Kalmar
Ansvarig	Bengt Holmberg, tfn 070-604 96 25



STUDIECIRKLAR

Lokal för studiecirkel: Folkuniversitetet,
Kaggensgatan 42, Kalmar, om inte annat anges.

NIVÅSKALA FÖR SPRÅKKURSER

För språkkurser gäller Europarådets rekommenderade nivåskala. Var och en kan själv med hjälp av skalan i grova drag bestämma sin nivå och söka rätt kurs.

Nivå Nybörjare

Jag har inga eller mycket ringa förkunskaper.

Nivå A1

Jag kan förstå och använda mycket enkla ord och fraser. Jag kan presentera mig själv och ställa enkla frågor. Jag kan kommunicera hjälpligt på ett mycket enkelt sätt.

Nivå A2

Jag kan förstå fraser och vanliga ord som rör personliga förhållanden. Jag kan kommunicera i enkla sammanhang.

Nivå B1

Jag kan förstå huvuddragen i tydligt standardspråk. Jag kan oförberedd ge mig in i samtal om kända vardagliga ämnen. Jag kan länka ihop fraser på ett enkelt sätt för att beskriva erfarenheter och skeenden.

Nivå B2

Jag kan följa huvuddragen i komplexa texter. Jag kan kommunicera flytande, så att ett samtal med en infödd i stort löper utan problem. Jag kan uttala mig klart och detaljerat om många olika ämnen.

Nivå C1

Jag kan läsa krävande texter och är även medveten om underförstått innehåll. Jag kan uttrycka mig nästan helt obehindrat utan att leta efter ord. Jag kan använda språket effektivt för olika ändamål.

Nivå C2

Jag kan utan problem förstå så gott som allt jag hör eller läser och referera till fakta och argument. Jag kan uttrycka mig i så gott som alla situationer spontant och helt flytande.

SPRÅK

Engelsk konversation – Nivå B1

Kursen riktar sig till dig som har grundläggande kunskaper i engelska men vill träna ditt uttal och bygga på ditt ordförråd. Du får träna på vardagsspråk samt att förstå och kommunicera i olika sammanhang. Fokus ligger på att tala engelska, kompletterat med lite grammatik.

Kursledare	Marianne Bram, tfn 073-386 30 61
Deltagarantal	16 (min 8)
Avgift	450 kr
Tid	Onsdag 10.00–12.30, varje vecka Start 9 september. Tio tillfällen. Avslutning 11 november
Ansvarig	Leif Marcusson, tfn 070-310 41 09

Engelsk konversation – Nivå B2

Kursen riktar sig till dig som har en bra grund i att stå på i engelska. Du får under kursen träna engelska genom att läsa texter och att konversera om dem. Texterna hämtas företrädesvis från The Guardian.

Kursledare	Jill Östlund, tfn 0480-41 12 86
Deltagarantal	10 (min 8)
Avgift	400 kr
Tid	Tisdag 10.00–12.30, udda veckor. Start 8 september. Sju tillfällen (8/9, 22/9, 6/10, 20/10, 3/11, 17/11 och 1/12)
Ansvarig	Leif Marcusson, tfn 070-310 41 09

Tyska nivå B1

Önskar du förbättra ditt ordförråd, uttal och flyt och diskutera och analysera texter vi läser ur en novellsamling? Då är du välkommen att delta i denna cirkel. Kom gärna med egna ämnesförslag.

Kursledare	Inger Ilg, tfn 073-581 75 36
Deltagarantal	14 (min 8)
Litteratur	Alles kein Zufall, Elke Heidenreich
Avgift	400 kr. Kostnad för litteratur och material tillkommer.
Tid	Måndagar kl. 10.00–12.15, jämna veckor. Start måndagen den 14 september. Sju tillfällen.
Ansvarig	Kristina Ankarberg Karlbom, tfn 070-655 05 63

SPRÅK

Tyska nivå C I

En bokcirkel där vi diskuterar, undrar och funderar över texten vi läst. Vi använder oss av en bok eller tidningsartiklar. Deltagarnas egna förslag välkomnas. Du bör ha goda kunskaper i tyska då alla samtal sker på tyska.

Kursledare	Monica Beyersdorf, tfn 070-145 70 50
Deltagarantal	10 (min 8)
Litteratur	bestäms senare
Avgift	400 kr. Kostnad för litteratur och material tillkommer.
Tid	Måndagar kl. 10.00–12.15, udda veckor
Start	7 september. Sju tillfällen.
Ansvarig	Kristina Ankarberg Karlbom 070-655 05 63

Italienska – Nivå A2

Kursen vänder sig till dig, som haft och har ett stort intresse för Italien och dess kultur och språk. Kursboken är Comunicare 2 och den inspirerar oss till samtal om aktuella händelser och platser i Italien. Vi läser italienska noveller, romaner och tidningsartiklar. Berättar om italienska städer vi besökt och presenterar dem för gruppen.

Kursledare	Inger Adriansson, tfn 076-141 30 35
Deltagarantal	10 (min 8)
Avgift	400 kr. Kostnad för litteratur och material tillkommer.
Tid	Tisdagar kl. 10.00–12.15, jämna veckor Start den 15 september, sju tillfällen.
Ansvarig	Ulla Henriksson, tfn 070-335 59 07



SPRÅK

Franska nivå B I

Kursen vänder sig till dig som har grundläggande kunskaper i franska och vill uppnå bättre flyt i det muntliga samt utöka ditt ordförråd. Du får inblick i fransktalande länders kultur och geografi. Fokus ligger på kommunikation på franska.

Kursledare	Inger Ilg, tfn 073-581 75 36
Deltagarantal	12 (min 8)
Litteratur	Escalade 4
Avgift	400 kr. Kostnad för litteratur och material tillkommer.
Tid	Tisdagar kl. 10.00-12.15, udda veckor.
Start	22 september. Sju tillfällen
Ansvarig	Kristina Ankarberg Karlbom, tfn 070-655 05 63

Franska – Cercle de lecture

En bokcirkel där vi diskuterar, undrar och funderar över texten vi läst. Givetvis sker alla samtal på franska. Kompetenskrav runt B1/B2-nivån. On est ici pour cause du plaisir de parler francais!

Kursledare	Lars Rudling, tfn 073-358 53 87
Deltagarantal	14 (min 8)
Avgift	400 kr. Kostnad för litteratur och material tillkommer.
Tid	Onsdagar kl.13.00–15.15, udda veckor.
Start	9 september. Sju tillfällen
Ansvarig	Ulla Henriksson, tfn 070-335 59 07

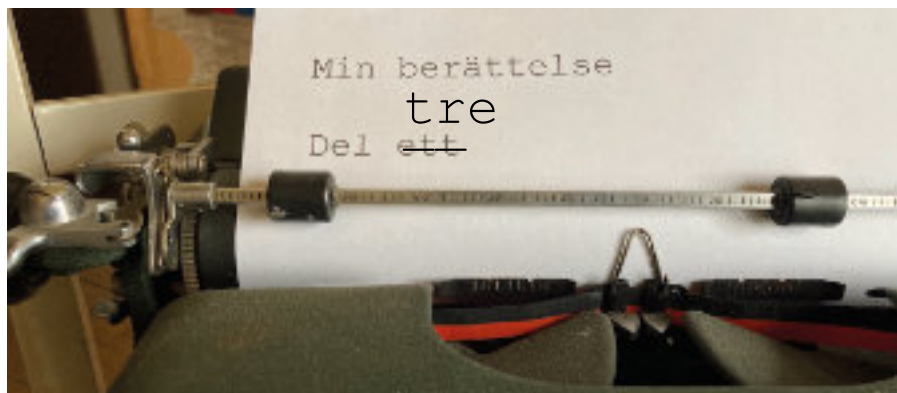


SVENSKA

Svenska - Skriva berättande texter Del 3

Vi fortsätter att fördjupa vårt skrivande, både innehållsmässigt och strukturellt. Vi läser, samtalar, skriver och ger respons. Tar del av varandras texter genom högläsning. Som förkunskap krävs att du tidigare har deltagit i kurserna Del 1 eller Del 2

Kursledare	Margareta Olsson, tfn 072-177 65 77
Deltagarantal	2 grupper med max 10 deltagare (min 8) i varje grupp
Avgift	400 kr
Tid	Grupp 1 - Onsdagar 10.00–12.15 jämna veckor Grupp 2 - Torsdagar 10.00–12.15 jämna veckor
Start	Grupp 1 - Onsdag 16 september, 7 tillfällen, varannan vecka Grupp 2 - Torsdag 17 september, 7 tillfällen, varannan vecka
Ansvarig	Carina Maxson, tfn 070-207 70 70



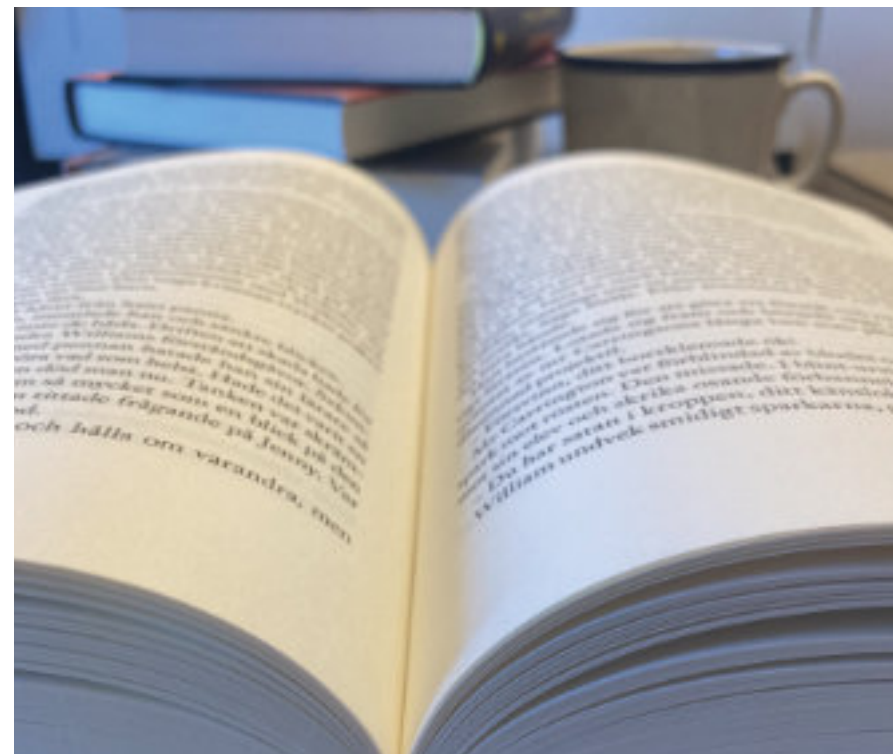
LITTERATURCAFÉ

Litteraturcafé hösten 2026

Vi ses en gång i månaden på Stadsbiblioteket, samtalar om böcker vi läst och dricker eftermiddagskaffe/te. De dagar och teman vi valt för hösten är:

1 september	Sommarens bästa böcker
6 oktober	Städer
3 november	Mellanöstern
1 december	Nutida danska och tyska författare

Temaansvarig	Charlotte Tebrell, tfn 070-865 36 83
Deltagarantal	20 (min 8)
Avgift	450 kr för hela serien, inklusive fika.
Tid	Tisdagar enligt ovan kl. 13.30–15.45
Lokal	Kalmar Stadsbibliotek, Esplanaden 30
Ansvarig	Ann-Britt Sparre, tfn 073-340 43 01



Brott och straff med lite tips om vardagsjuridik

Vi möts dagligen av rapporter om våld, övergrepp, bedrägerier och våld mot kvinnor. Men vad är det egentligen för brott som har begåtts? Varför krävs uppsåt och vad menas med det? Vad menas med de nödvändiga rekviriten och varför blir någon ibland frikänd fast man "vet" att hen begått brottet? Vad gäller när barn begår brott? Vi ska titta närmare på vilka förutsättningar polisen och åklagaren har under polisutredningen.

De vanligaste brotten i brottsbalken går igenom. Tanken är att du ska få en bra grund för dina funderingar när du möter ibland svårförståeliga ageranden i brottets värld.

Vår föreläsare har lång erfarenhet och kommer också att ägna en del av tiden åt lite vardagsjuridik. Är det bra att vara sambo? Vem ärver mig? Var hamnar mina barnbarn om sonen skiljer sig?

Kursledare	Sture Frylén, f.d. advokat, tfn 070-588 04 08
Deltagarantal	12 (min 8)
Avgift	400 kr
Tid	Tisdagar kl. 13.00–15.15. Fyra tillfällen, 29 september, 6, 13 och 20 oktober
Ansvarig	Carina Maxson, tfn 070-207 70 70



Grunder i att använda AI

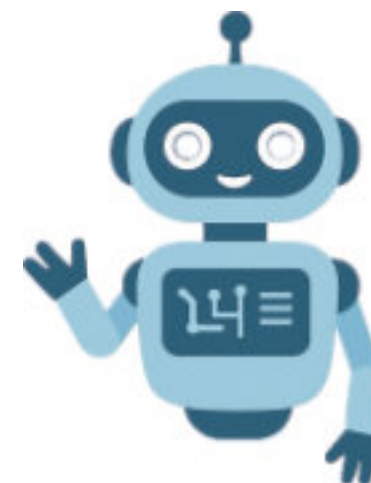
Under kursen får du möjlighet att träna på ditt samarbete med generativ AI (t.ex. ChatGPT) genom promptning. Du kommer att arbeta med generativ AI för texter, bilder/foton och ljud/musik. Även säkerhet och en del av tekniken bakom tas upp för att nå ökad förståelse för vad generativ AI är.

Det är en grundkurs för dig som inte använder generativ AI, men som vill prova. Du behöver ta med egen bärbar dator, platta eller smartphone. Tänk på att du behöver behärska din dator/platta/telefon för att det ska fungera bra att arbeta med generativ AI. Mer information om kursen ligger på KSU:s hemsida.

Du kan välja mellan två grupper:

Grupp 1	Torsdag varje vecka (v 39-43) dvs 24 september, 1, 8, 15 och 22 oktober kl. 9.30–11.45
Grupp 2	Torsdag varannan vecka (v 36, 38, 40, 42, 44) dvs 3 och 17 september, 1, 15 och 29 oktober kl. 13.00–15.15

Kursledare	Leif Marcusson, tfn 070-310 41 09
Deltagare	16 (min 8) deltagare i varje grupp
Litteratur	AI + webbplatser + TV-program
Avgift	400 kr
Tid	Se ovan
Ansvarig	Carina Maxson, tfn 070-207 70 70



HISTORIA

Sveriges historia – från Frihetstiden till 1900-talet

Hur har Sverige utvecklats till det land det är idag? Följ med på en avslutande resa som nu spänner över tiden 1720 till 1920. Minskande kungamakt medan riksdagen får större betydelse, minns ni hattar och mössor? Men också Gustav III, emigration och begynnande industrialisering.

Kursledare	Ulf Bergman
Deltagarantal	16 (min 8)
Avgift	400 kr
Tid	Tisdagar kl. 13.00-15.15. Fyra tillfällen, varannan vecka
Start	Grupp 1 6 oktober Grupp 2 13 oktober
Ansvarig	Bengt Holmberg, tfn 070-604 96 25

Målningen nedan:

Fritz von Dardel Skeppsbron med Gustav III:s staty 1860, Creative Common



SVAMPKÄNNEDOM

Svampkurs

Kursen innehåller både teori och fältbesök, ett tillfälle inomhus och fyra tillfällen i fält. Teoridelen innehåller vad en svamp är och en genomgång av olika svampgrupper som basidiesvampar och sporsäckssvampar. Vi kommer också att tala om i vilka olika miljöer svampar kan hittas.

- Skivlingar: En bred grupp av basidiesvampar med skivor under hatten.
- Soppar: Svampar med rör i stället för skivor under hatten, till exempel sten-sopp.
- Riskor och kremlor: Kännetecknas av sprött kött och ofta skarp smak (riskor).
- Tickor: Fleråriga eller hårda svampar som växer på ved.
- Sporsäckssvampar: inkluderar murklor, tryfflar och de flesta jästsvampar.

Vid träffarna utomhus är det bra om ni kan samåka. Vi träffas kl. 9.00 vid bestämd mötesplats och håller på till senast kl. 13.00. Ta med svampkorg och kniv samt fika och något att sitta på. Det kan vara bra att ta med en visselpipa. Vid träffarna i skogen kommer ni att få gå två och två och leta svamp. Därefter samlas vi vid en bestämd plats och går igenom vad vi har hittat. Vi kommer att få se olika naturmiljöer som tallskog, granskog, ädellövskog och triviallövsog.

Kursledare	Heléne Wertwein Haavikko, tfn 073-150 68 46
Deltagarantal	10 (min 8)
Avgift	400 kr
Tid	21 september (inomhus kl. 10-12), 24 september, 28 september, 30 september och 5 oktober (utomhus kl. 9.00-13.00). Styrelsen föreslår att var och en vid samåkning betalar 10 kr/mil till föraren.
Plats	Första tillfället Folkuniversitetet, Kaggensgatan 42, Kalmar. Övriga tillfällen, plats meddelas under kursen.
Ansvarig	Carina Maxson, tfn 070-207 70 70



EKONOMI

Aktiekunskap – grundkurs

Kursen ger en övergripande kunskap om aktier och aktieplacering och leds av Carl-Axel Nilsson. Han har mångårig erfarenhet av arbete med aktieplacering via sitt arbete på Sparbanken/Swedbank och genom sitt engagemang i lokalavdelningen av Aktiespararna. I kursen ingår ett besök på Aktiespararnas kvällsmöte i Kalmar som bestäms under kursens gång.

Kursledare	Carl-Axel Nilsson, tfn 070-848 82 02
Deltagarantal	10 (min 8)
Avgift	400 kr
Kurslitteratur	"Allt du behöver veta om aktier" av Ingvar Karlsson.
Tid	Varannan torsdag 9.30–11.45. Fyra ggr 8/10, 22/10, 5/11 o 19/11
Ansvarig	Bengt Hjelmqvist, tfn 070-929 63 04

HÄLSA

Att röra sig enkelt och lätt

Feldenkraismetoden är en etablerad metod för att lära sig minska spänning och trötthet, och som lindrar smärta och stelhet. Metoden är uppbyggd på vårt ursprungliga, medfödda sätt att röra oss. Undervisningen sker i grupp och syftar till ökad medvetenhet genom rörelse. Deltagarna utför, mestadels liggande på golvet, långsamt rörelser efter lärarens instruktioner.

De som tidigare deltagit i kurser har förtur.

Kursledare	Agneta Stenkula, tfn 070-760 82 24
Deltagarantal	10 (min 8)
Avgift	250 kr.
Tid	Fredagar kl. 10.00-12.00. Tre gånger, 6, 13 och 20 november.
Utrustning	Bekväma kläder.
Lokal	Slottsvägen 1, Kalmar (bakom Söderports restaurang)
Ansvarig	Ulla Henriksson, tfn 070-335 59 07



KSUs QUIZ!

QUIZ!

Nu finns möjligheten att delta i KSU:s egna kunskaps-quiz. Det är en lagtävling med 3–4 deltagare i varje lag. Samla ett lag, i förväg eller på plats, och testa er kunskap! Det blir frågor, tankemöda, diskussion och skratt. Det blir även fika och trevliga samtal. Under hösten genomförs två KSU-quiz, anmälan sker individuellt till respektive tillfälle.

KSU-quiz har ett upplägg med fyra frågeomgångar. En frågeomgång innehåller 10–15 frågor. Det blir korta pauser mellan första och andra rondens liksom mellan tredje och fjärde. Det blir en längre fikapaus mellan andra och tredje rondens.

Quizmaster	Leif Marcusson, 070-310 41 09
Deltagarantal	16 (min 9)
Avgift	150 kr inklusive fika
Tid	Måndagar kl. 13.00–15.30. KSU-quiz 1 den 21/9, KSU-quiz 2 den 9/11.
Lokal	Rum 103, Folkuniversitetet
Ansvarig	Bengt Hjelmqvist, tfn 070-929 63 04

EXKURSION / NATUR

Möt höstens fåglar på Öland 2026

Donat Hullmann är ornitolog och tar oss under två dagar med ut i naturen och ger oss en unik upplevelse av fåglarnas värld på södra Öland.

Donat har lång erfarenhet av fågelskådning och delar med sig av sina kunskaper på ett pedagogiskt och lättamt sätt. Alla, nybörjare som erfarna fågelskådare, har något att uppleva och lära under dessa dagar.

Vi möter vanliga och ovanliga fåglar under deras flytt mot varmare breddgrader. Vilka fågellokaler på södra Öland vi besöker avgörs av var det finns flest och mest intressanta fåglar vid respektive tillfälle. Vi hoppas få se både småfåglar, vadare, änder och rovfåglar. Du får vara med om två dagar med fina naturupplevelser.

Klä dig klokt och glöm inte egen fika. Ta med kikare! Vi har inte möjlighet att låna ut kikare längre.

Båda dagarna innehåller ca 3 km vandring i lätt terräng med många stopp för att lyssna och titta på fåglar.

I kursen ingår två tillfällen och du kan välja mellan två olika grupper:

Grupp 1: Måndagar 14 september och 28 september kl. 08.00 – ca 13.00

Grupp 2: Tisdagar 15 september och 29 september kl. 08.00 - ca 13.00

Kursledare	Donat Hullmann
Deltagarantal	20 (min 15) per grupp
Avgift	450 kr totalt för båda tillfällena
Tid	Se ovan
Plats	Första tillfället: Parkeringen i Beijershamn Andra tillfället: Södra Öland. Plats meddelas vid första tillfället.
Ansvarig	Charles Puskaric, tfn 070-383 11 22



EXKURSION / NATUR

Utflykt med Jan Mikaelsson 8 eller 10 september

Vi gör en tur i det nära området för att lära och se hur landskapet bildats och byggts upp under årmiljonerna. Vi besöker en bergtäkt i sandsten i Rockneby och följer Rocknebyåsen till Högsta Kustlinjen i Bäckebo. Svindlar oss bakåt till tiden för eld, sot och aktiva vulkaner. Vi stannar till vid Linnéasjön i Nybro och pratar om dödisgropar och annat spännande. Avslutningsvis kör vi några kilometer till Svartbäcksmåla friluftsområde och pratar om deltan, isbjörnar och arktiska förhållanden i vår trakt.

Temat för dagen är – aha, nu börjar jag förstå, det var kul!
Vi äter medhavt på lämpligt ställe! Fika på em ingår!

Kursledare	Jan Mikaelsson
Deltagare	45 (min 30) per utflykt
Avgift	450 kr
Tid	Grupp 1: 8 september Grupp 2: 10 september
Plats	Samling vid Pressbyrån, Fiskaregatan i Kalmar för vidare resa med gemensam buss. Medtag egen lunch som intas i naturen.
Ansvarig	Ann-Britt Sparre, tfn 073-340 43 01

Nedan Linneasjön, Nybro, Creative Commons



EXKURSION / NATUR

Öppen trädgård

i samverkan med Trädgårdsamatörerna tisdag 11 augusti

Denna heldag med besök i nedan fascinerande trädgårdar i Kalmars omnejd arrangeras tillsammans med Trädgårdsamatörerna. Resan sker med Tomasbuss. Vi kommer att besöka följande trädgårdar:

- Emil Sjögrens trädgård i Halltorp med grönsaker och perenner i en trädgård under stor förändring just nu.
- Christin Franzéns trädgård i Söderåkra ligger på en grusbacke med blåst och torka. Här finns bland annat fiskdamm, stenpartier, upphöjda bäddar och pergola med rosor.
- Villa Famiglia i Vassmolösa med inspirationsträdgård i medelhavsstil, galleri och försäljning av terrakotta från Florens. Här finns även en bistro där vi äter lunch (kostnad ca 200 kr/person).
- Margareta Hammars trädgård i Fröstingstorp är en Arts and Crafts-inspirerad stor trädgård med rosor, träd och perenner. Trädgården lutar mot det oplanerade hållet och har utvecklats under 20 år.

Varje besök tar omkring en timme. För mer info, se webbplatsen: kalmarsu.se

Guide	Eva Marcusson, tfn 072-533 87 79
Deltagarantal	50 personer (min 35)
Avgift	400 kr inklusive en fika (kostnad för lunch tillkommer)
Tid	Tisdag den 11 augusti 2026 kl. 08.30–16.30
Plats	Samling vid Pressbyrån, Östra Sjögatan 26 i Kalmar
Ansvarig	Leif Marcusson, tfn 070-310 41 09



EXKURSION / CHOKLAD

Choklad i olika former

Vi besöker lokala chokladtillverkare där vi blir presenterade för olika aspekter på choklad och dess användande. Vi kommer att även att få provsmaka och få möjlighet att handla.

- Johannas choklad i Kalmar tillverkar bland annat praliner, chokladkakor och glass. Johanna arbetar med odlare i Tanzania som tar hand om sin mark och sina träd.
- Kalmar chokladfabrik tillverkar chokladkakor i olika storlekar och i många olika smakkombinationer. De arbetar med ekologisk mörk, ljus och vit choklad som är gjord på kakao från ett litet kooperativ i Peru.
- Lunch intas exempelvis på Hotell Skansen, Tingshusgatan 1, Färjestaden eller på Ölandschoklads Hamncafé, Södra hamnplan 5, Färjestaden (se respektive företags webbplats för meny och priser).
- Ölandschoklad i Färjestaden tillverkar bland annat praliner, bräck, italiensk glass och bakverk där genuint hantverk och råvaror av högsta kvalitet genom-syrar alla led i verksamheten.
- Fröken Frankenstein i Gårdby tillverkar bland annat praliner och tårtor. Genom att använda bra råvaror, fantasi och nyfikenhet skapas chokladprodukter som är goda och visuellt vackra.

Samäkning bör ske i så stor omfattning som möjligt. Passagerare betalar 10 kr/mil till chauffören, Chokladresan är ungefär 5 mil lång och därmed blir det 50 kr att betala.

Guide	Eva Marcusson, tfn 072-533 87 79
Deltagarantal	20 (min 15)
Avgift	200 kr (resa och lunch tillkommer).
Tid	Onsdag den 14 oktober 2026 kl. 08.45–16.30
Lokal/plats	Samling vid Johannas Choklad, Kaggensgatan 1 i Kalmar klockan 08.45
Ansvarig	Leif Marcusson, tfn 070-310 41 09



STUDIEBESÖK

Styr skeppet! – prova sjöfartshögskolans simulator

Nu finns det en möjlighet att få ratta skeppet, i alla fall i en simulator. Vi kommer under 1,5 timme få en kort presentation av Sjöfartshögskolan och under ledning använda simulatören. Vi samlas i restaurang Zegel kl. 14.00 för en fika (kaffe/te och äppelkaka med vaniljsås). Därefter går vi tillsammans till simulatorrummen.

Sjöfartshögskolan är en av två i Sverige, den andra finns i Göteborg. Skolans föregångare Navigationsskolan bildades 24 maj 1841. Innan dess fanns det nautisk undervisning i Sjömanshuset. Verksamheten i det nuvarande huset i gästhamnen invigdes 9 maj 2003 av Carl XVI Gustaf.

Lärare:	Fredrik Hjorth
Deltagarantal:	20 (min 10)
Avgift:	200 kr inkl fika på Zegel
Tid:	Torsdag 10/9 kl. 14.00-16.00
Plats:	Restaurang Zegel kl. 14.00 och Sjöfartshögskolan kl. 14.30
Ansvarig:	Leif Marcusson, tfn 070-310 41 09



STUDIEBESÖK

Guidad visning av Kalmar Sjöfartsmuseum

Upptäck Kalmars rika maritima historia! Vi bjuder in dig till en guidad visning av Kalmar Sjöfartsmuseum, där sjöfartsstaden Kalmars enastående historia berättas. Följ med museets kunniga guide som kan berätta om hur sjöfart och skepp format staden. Låt dig fascineras av de imponerande samlingarna, som berättar om allt från sjöfararnas strapatser till båtarnas utveckling genom tiderna.

Under visningen får du en inblick i Kalmars betydelse som en historisk hamnstad och dess roll i handel och sjöfart.

Claes Wollentz har varit intendent på Sjöhistoriska museet i Stockholm och har en gedigen kunskap om sjöfart och segelfartyg.

Föreläsare/guide	Claes Wollentz, ordförande i Kalmar Sjöfartsmuseum
Deltagarantal	15 (min 10)
Avgift	100 kr
Tid	2026-09-21, kl. 10.00, guidningen tar ca en timme
Plats	Kalmar Sjöfartsmuseum, Södra Långgatan 81
Ansvarig	Johan Sandholm, tfn 070-699 60 83



STUDIEBESÖK



Regalskeppet Kronan

Dån från kanoner fyller luften, blandat med människors hjärtskärande skrik och tjock krutrök som sveper över vattnet vid Öland. Plötsligt exploderar skeppet och färgar himlen blodröd. Fragment av skeppet far genom luften som tändstickor tillsammans med människor som dockor i det dramatiska skådespelet. Regalskeppet Kronan befinner sig på gränsen till sitt öde – det håller på att gå under i en skrämmande katastrof!

Regalskeppet Kronan är ett av 1600-talets mäktigaste örlogsskepp i den svenska flottan. Det byggdes på varvet i Stockholm och sjösattes år 1668. Skeppet var en del av den svenska flottans ständiga strävan att förbättra och modernisera sina krigsfartyg. Den 1 juni 1676 deltog Kronan i Slaget vid Öland mot en dansk-nederländsk flotta. Under striden exploderade skeppets krutmagasin och Kronan sjönk. Kronans undergång är en av de största fartygskatastroferna i svensk historia.

Efter 300 års tystnad upptäckte dykaren Anders Franzén Kronan år 1980. Den här utställningen presenterar fynden från 40 års marinarkeologiska utgrävningar.

Dyk in i historien och upplev Regalskeppet Kronans dramatiska öde på nära håll!

Detta är samma föreläsning som under våren 2026.

Föreläsare/guide Lars Einarsson, Kalmar läns museum

Deltagarantal 50 (min 30)

Avgift 175 kr (entré till museet och Kronanutställningen ingår, men inte till övriga utställningar)

Tid 2026-11-30, kl. 13.00, föreläsning och visning tar ca 1,5 timme

Plats Kalmar läns museum, Kronansalen

Samling vid receptionen. Anmäl er vid ankomst

Ansvarig Carina Maxson, tfn 070-207 70 70

STUDIEBESÖK

Borgbyggarna – möt människorna bakom Ölands fornborgar

Följ med på en djupdykning i livet under folkvandringstiden – en period präglad av oro, rörelse och stora förändringar. Här möter du berättelser om vardag, äventyr, överlevnad, strider, faror och död. Vilka var egentligen människorna som byggde de mäktiga ringborgarna som man fortfarande kan se spår av i det öländska landskapet?

På Öland finns lite mer än 1000 stenhusgrunder bevarade från järnåldern. Många ligger i grupper och har ingått i gårdsmiljöer. På Ölands nordligaste spets finns dessutom norra Europas bäst bevarade byar från järnåldern. Allra mest välbevarad är Rosendal järnåldersby. Här kan du fortfarande ströva runt och se spåren efter byggnader, fågator till djuren, odling och gravarna där byborna begravde sina döda. Borgarnas ö är en flerårig utställningsserie på läns museet som tar dig med på en resa genom Ölands järnålder, med särskilt fokus på de mytomspunna borgarna och livet kring dem. Hur såg egentligen livet ut för de järnåldersfamiljer som bodde på Öland och befolkade gårdar och byar? Arkeologen Gabriella Johansson från Kalmar läns museum berättar mer om öns borgbyggare.

Föreläsare/guide Arkeologen Gabriella Johansson, Kalmar läns museum

Deltagarantal 50 (min 30)

Avgift 175 kr (entré till museet ingår, men inte till övriga utställningar)

Tid 2026-11-09, kl. 11.00, föreläsning och visning tar ca en timme (Tiden är vald med tanke på möjligheten att äta lunch på museet)

Plats Kalmar läns museum, Kronansalen

Samling vid receptionen. Anmäl er vid ankomst

Ansvarig Carina Maxson, tfn 070-207 70 70

Nedan Rosendal järnåldersby, Öland



STUDIEBESÖK

Livesänd tv-produktion – ett studiebesök hos studenter på Linnéuniversitetet

Vi har fått möjligheten och förmånen att få gästa Linnéuniversitetets Tv-studio. Vi kommer att få vara publik vid ett genrep för en talkshow som studenterna i årskurs 2 på mediekreatörsprogrammet ska genomföra. Under genrepet är det studenter i alla roller, även som talkshowens gäster. Detta eftersom showens ordinarie gäster inte deltar förrän vid premiären.

Vi samlas i restaurang Zegel kl. 13.30 för en fika (kaffe/te och äppelkaka med vaniljsås) och får en introduktion till medieutbildningen, till tv-kursen samt till talkshowen. Därefter går vi tillsammans genom labyrintherna till tv-studion. Genrepet beräknas ta ungefär 30 minuter. Därefter har vi en frågestund, främst med lärare men eventuellt även med någon deltagande student. Vi är förhoppningsvis klara någon gång före klockan 16 då vi tillsammans letar oss ut. Schemat är dock något preliminärt eftersom det är beroende av när studenternas sändningsförberedelser är klara samt av hur allt fungerar under generalrepetitionen.

Kursledare	Peter Dahlné och Mats Wahlberg (Linnéuniversitetet)
Deltagarantal	30 (min 20)
Avgift	200 Kr (inkl fika)
Tid	Tisdag 3/11 13.30–16.00
Lokal	Restaurang Zegel och TV-studio i hus Radix 1 vån
Ansvarig	Leif Marcusson, tfn 070-310 41 09



STUDIEBESÖK

Föremålsmagasinet och Kalmar läns dolda skatter

Har du någonsin funderat över vad museiföremål gör när de inte är utställda? I Kalmar läns museums föremålsmagasin gömmer sig 10 000 års historia noggrant organiserad på meterhög hyllor. Där, i ett slutet klimat med konstant temperatur, väntar de på att bli utvalda till nästa utställning, forskningsprojekt eller för att bli beundrade av nyfikna besökare.

Tillsammans med er guide får ni lära er om varför vi samlar, vad vi använder samlingarna till och om bevarande och konsten att ta hand om en miljon föremål utan att tappa bort ett enda. Ni får besöka flera rum fulla med spännande föremål och berättelser från golv till tak. Gåsbänkar, dragkistor, malstenar och stockbåtar – här finns något för alla!

Guide	Lars Larsson, Kalmar läns museum
Deltagarantal	25 (min 15)
Avgift	200 kr
Tid	2026-10-19, kl. 10.00, visningen tar ca 1,5 timme
Plats	Kalmar läns museums föremålsmagasin, Gamla Volvofabriken, Kalmar. Se vägbeskrivningen nedan Guiden möter utanför magasinet
Ansvarig	Carina Maxson, tfn 070-207 70 70

Antag att du kommer norrut på Trångsundsvägen. Då tar du av före TANKA-mack-en. Då syns EKO Kalmar snett till höger. Föremålsmagasinet ligger lite till vänster. Samling utanför företaget MOVANT.



RESOR

Operaresa: La Traviata, 16-17 september

Dag 1 – Onsdag 16/9

Avresa från Öland och Kalmar på morgonen.

Lunch på Vandalorum samt tid att strosa fritt bland utställningarna.

Vidare till Göteborg och incheckning på Elite Plaza Hotel (centralt nära operan).

Lätt middag.

Föreställning av La Traviata – kanske världens mest spelade opera – på Göteborgsoperan (övre parkett, rad 19).

Transport tillbaka till hotellet.



Marie Duplessis

Dag 2 – Torsdag 17/9

Frukostbuffé.

Besök med guidning på Tjolöholms slott – ett Arts & Crafts-slott med rik historia kring familjen Dickson och unika trädgårdar.

Observera: ca 500 m promenad från parkering och slottet är inte handikappanpassat.

Lunch och fri tid i trädgårdarna.

Hemresa, åter i Kalmar ca kl. 20.00 (Öland strax därefter).

Pris: 3 850 kr/person i dubbelrum (enkelrumstillägg 750 kr)

Ingår:

- Bussresa (toalett, wifi, eluttag)
- 1 natt på hotell + frukost
- 2 luncher (Vandalorum & Tjolöholm)
- 1 lätt kvällsmåltid (exkl. dryck)
- Operabiljett
- Entré & guidning på Tjolöholms slott
- Entré till Vandalorum

Anmälan & villkor:

- Minst 35 deltagare krävs (garanterad resa vid 35 anmälda)
- Intresseanmälan till Tomas Buss senast 15 juni 2026
- Besked om plats ges vecka 26
- Begränsat antal platser
- Resenär förutsätts ha egen reseförsäkring
- Lagstadgad resegaranti via Kammarkollegiet

Ansvarig KSU: Kristina Ankarberg Karlbom, 070-655 05 63

KALMAR SENIORUNIVERSITET

Kalmar Senioruniversitet är en ideell förening för seniorer som fyllt 55 år och lämnat yrkeslivet helt eller delvis. Föreningen vänder sig till seniorer som under trivsamma former vill fortsätta att förkovra sig och utbyta erfarenheter. Föreningen har varit verksam sedan 1999 och samverkar med Folkuniversitetet. Vår hemsida hittar du på www.kalmarsu.se.

Grundidéer

För seniorer av seniorer – Politiskt, fackligt och religiöst obundet

Låga års- och kursavgifter – Aktiviteterna i regel på dagtid

Medlemskap utan formella meriter

Verksamhet

- Månadsmöten med föredrag inom varierande ämnesområden
- Studiecirklar i bl.a. språk, litteratur, historia, natur
- Föreläsningar inom natur-, kultur- och samhällsvetenskapliga områden
- Exkursioner och studiebesök under sakkunnig ledning
- Resor av varierande längd till historiskt och kulturellt intressanta platser såväl i Sverige som i andra länder

Medlemskap

Medlemskortet blir giltigt när medlemsavgiften har betalats.

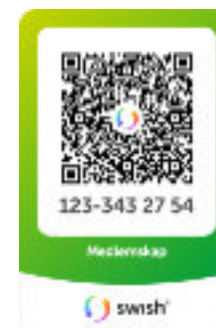
Medlemsavgift: 250 kr per kalenderår. Medlemskap gäller när

årsavgiften är betald. Nya medlemmar anmäler sig via vår

hemsida www.kalmarsu.se eller vid kontakt med vårt kansli.

Tfn 070-608 62 45, tisdagar kl. 10.00–12.00. Betala helst via

Swish 123 343 27 54 (QR-kod här intill) eller Bg. 356-6395.



Mina Aktiviteter

Vi har övergått till ett nytt system för ditt medlemskap, det kallas Mina Aktiviteter.

Därifrån skickas via e-post en anmodan att betala medlemsavgiften. Det kommer

även att vara möjligt att betala med Swish. När du har betalat får du ett kvitto via

mejl där det finns en länk till ditt medlemskort. Spara det i din mobiltelefon eller

skriv ut det på papper. Vi trycker inte längre upp några medlemskort. Om vi inte

har någon e-postadress skickar vi brev i stället.

Vår kanslipersonal kommer att vara behjälpliga om du får problem.

Medlemsförmåner

Som medlem har du möjlighet att utan kostnad delta i Månadsmötena och lyssna

till föreläsningar i aktuella ämnen. Mot en låg kostnad kan du delta i studiecirklar,

exkursioner, studiebesök och korta resor. Folkuniversitetet lämnar 20 % rabatt på alla

dagkurser på alla orter, dock inte digitala kurser. Läs mer om detta på vår hemsida,

kalmarsu.se under fliken Medlemskap.

ANMÄLAN OCH ANTAGNING

Anmälan

Anmälan till kurser, studiebesök och exkursioner inkommen t.o.m. torsdagen 11 juni dateras detta datum. Vid övertäckning detta datum sker lottning bland de anmälda. Därefter dateras anmälningarna efter ankomstdatum.

Anmälan görs till Kalmar Senioruniversitet antingen via Internet eller med anmälningsblankett. Du får en bekräftelse på att vi mottagit din anmälan.

Anmälan är bindande.

Anmälan via:

Internet

Gå in på www.kalmarsu.se och klicka på:

1. Kursanmälan
2. Anmälan via Internet
3. Hösten 2026
4. De kurser/arrangemang som du vill anmäla dig till

Anmälningsblankett

Blanketterna skickas ut tillsammans med katalogen och kan även hämtas på vår hemsida www.kalmarsu.se under fliken ”Kursanmälan”.

Antagning

För att bli antagen till sökta kurser, studiebesök och exkursioner skall medlemsavgiften för 2026 vara betald. Kallelse får du i brev eller via e-post senast 14 dagar före aktivitetens start. Av detta framgår om du antagits eller står på reservlista.

Betala endast mot utsänd faktura!

Frågor angående anmälan och antagning besvaras av Jan Midsjö på tfn 0480-43 22 05 eller e-post: jan.midsjo@folkuniversitetet.se.

Avanmälan

Eventuell avanmälan ska ske till Folkuniversitetet, Jan Midsjö, ej till KSU:s kansli. Vid avanmälan senare än 10 dagar före kursstart/studiebesök/exkursion eller vid utebliven avanmälan betalas inte avgiften tillbaka. Avbryter deltagaren kursen efter kursstart är grundregeln att kursavgiften inte betalas tillbaka. Vid sjukdom kan dock avgiften återbetalas efter uppvisande av läkarintyg.

För resor längre än en dag gäller särskilda regler (paketreselagen). Kostnader som KSU inte kan påverka debiteras. Deltagarna förutsätts ha täckande försäkringar.

ANMÄLAN OCH ANTAGNING

Samåkning

Vi har vissa aktiviteter som är svåra att nå med kollektiva transportmedel och vi uppmanar till samåkning. Styrelsen föreslår att var och en betalar 10 kr/mil till fören.

Ångerrätt

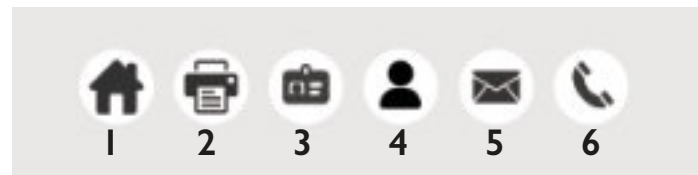
Enligt lagen om distansavtal har du möjlighet att ångra din anmälan som gjorts via hemsidan inom 14 dagar från dagen då vi bekräftat din anmälan (ångerfristen).

Om du vill ångra din anmälan skickar du mejl eller brev till kontaktpersonen på Folkuniversitetet, och vi återbetalar avgiften. Om arrangemanget påbörjats under ångerfristen återbetalas inte de delar som ägt rum, oavsett om du deltagit eller inte. Bokning till arrangemang som du inte är antagen till kan du alltid ångra. Medlemsavgift återbetalas ej.

Reklamation

I första hand vänder du dig till styrelsen. I andra hand till Allmänna reklamationsnämnden (ARN).

För att visa ditt medlemskort i mobilen gör du så här:



1. Ta fram din mobiltelefon, iPhone eller Android. Öppna mailprogrammet.
2. Leta upp ditt kvitto (eller annat mail från kalmarsu@mيناaktiviteter.se) bland dina mail som du fick när du betalade din medlemsavgift.
3. Längst ner på detta mail finns sex ikoner, klicka på nr 3 (se bilden)
4. Detta leder till en hemsida som visar ditt medlemskort.
5. För att spara detta på din hemskärm klickar du på en fyrkant med pil (tre punkter i android). Välj kommandot Lägg till på hemskärmen (startskärmen Android).
6. När du kommer till oss på månadsmöte exempelvis behöver du bara klicka på ikonen som har lagt sig på telefonens skärm.
7. Denna åtgärd behöver du bara göra en gång, den uppdateras automatiskt när du betalar för nyverksamhetsår.
8. En mer noggrann instruktion finns på vår hemsida, <https://kalmarsu.se/medlemskort-i-mobilen/>

STYRELSE



Övre raden: Claes Forsgren, Carina Maxson, Ann-Britt Sparre, Johan Sandholm, Ulla Henriksson

Nedre raden: Kristina Ankarberg Karlbom, Bengt Holmberg, Charles Puskaric, Leif Marcusson, Bengt Hjelmqvist.

Ordförande	Claes Forsgren	070-561 26 19
Vice ordförande	Carina Maxson	070-207 70 70
Sekreterare	Ulla Henriksson	070-335 59 07
Kassör	Ann-Britt Sparre	073-340 43 01
Programredaktör	Johan Sandholm	070-699 60 83

Övriga ledamöter	Kristina Ankarberg Karlbom	070-655 05 63
	Bengt Holmberg	070-604 96 25
	Leif Marcusson	070-310 41 09
	Bengt Hjelmqvist	070-929 63 04
	Charles Puskaric	070-383 11 22

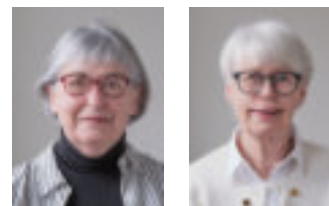
Valberedning	Lars Carlsson	070-217 05 71
	Lena Persson	073-053 03 06
	Peter Engström	070-924 57 15

Revisorer	Kjell Åkesson
	Arne Persson

Revisorssuppleant	Sune Jonzén
--------------------------	-------------

Webbredaktör	Tom Gagner
---------------------	------------

KANSLI



Kalmar Senioruniversitetets kansli finns på Folkuniversitetet, Kaggensgatan 42 i Kalmar. På tisdagar mellan kl. 10 och 12 kan du träffa Kerstin Hellner eller Maud Lindegårdh Puskaric.

Till kansligruppen vänder du dig med frågor om ditt medlemskap och vid ändringar av adress, telefonnummer och e-postadress.

Telefontid tisdagar 10.00–12.00 från 11 augusti till och med den 15 december.

Tfn 070-608 62 45

E-post sukalmar@gmail.com

KURSFRÅGOR FOLKUNIVERSITETET

Till Jan Midsjö vänder du dig med frågor om Kalmar Senioruniversitetets kurser, exempelvis kursantagningar, reservplatser och fakturor.

Tfn 0480-43 22 05

E-post: jan.midsjo@folkuniversitetet.se

STARTA EN STUDIECIRKEL!

Utveckla din kreativitet eller utforska ett nytt ämne tillsammans med andra

Hos oss på Folkuniversitetet kan du tillsammans med andra enkelt starta en studiecirkel, och få det stöd ni behöver för att komma igång.

Kontakta Jan Midsjö för mer information på jan.midsjo@folkuniversitetet.se



Kalmar Senioruniversitet
Kaggsgatan 42^{3tr}
392 48 Kalmar

Expeditionstid
Tisdagar kl. 10.00–12.00
Telefon
070-608 62 45

E-post
sukalmar@gmail.com

Hemsida
www.kalmarsu.se

Organisationsnummer
83 24 01-8269